

# Incarnez le changement. Investissez mieux.

## Donnez un sens à votre portefeuille

### Contexte actuel

Nous ne nous apprenons rien. Notre gestion de l'environnement est un échec – et la société dans son ensemble en paie le prix. Notre climat change. Les réserves d'aliments, d'eau potable et d'énergie sont toutes sous pression. Avec l'augmentation continue de la population (et de la demande), cela ne peut qu'empirer de façon exponentielle dans les prochaines décennies. Que faire, comme bons citoyens d'un monde en crise?

Outre la crise environnementale, une population et une urbanisation croissantes imposent une pression de plus en plus forte sur les infrastructures mondiales traditionnelles. Les infrastructures traditionnelles sont perçues depuis longtemps comme un pivot de l'économie mondiale. Mentionnons les oléoducs et les gazoducs pour les sources d'énergie, la production industrielle et les infrastructures de transport, comme les routes, les lignes de chemin de fer, les aéroports et les ports.

Parallèlement à la crise environnementale et à la pression sur les infrastructures mondiales, on connaît de faibles taux d'intérêt et une inflation émergente. Cette dernière découle de la tempête parfaite qui a résulté de la pandémie de COVID-19. Les facteurs clés de cette super tempête sont les suivants :

- La pratique préexistante des banques centrales de mettre en œuvre une « politique d'assouplissement quantitatif ». Cela accroît la masse monétaire par l'achat d'obligations d'État et d'autres titres.
- Les pénuries d'approvisionnement engendrées par les perturbations dans les usines, les fermetures de frontières et les tensions sur la chaîne d'approvisionnement.

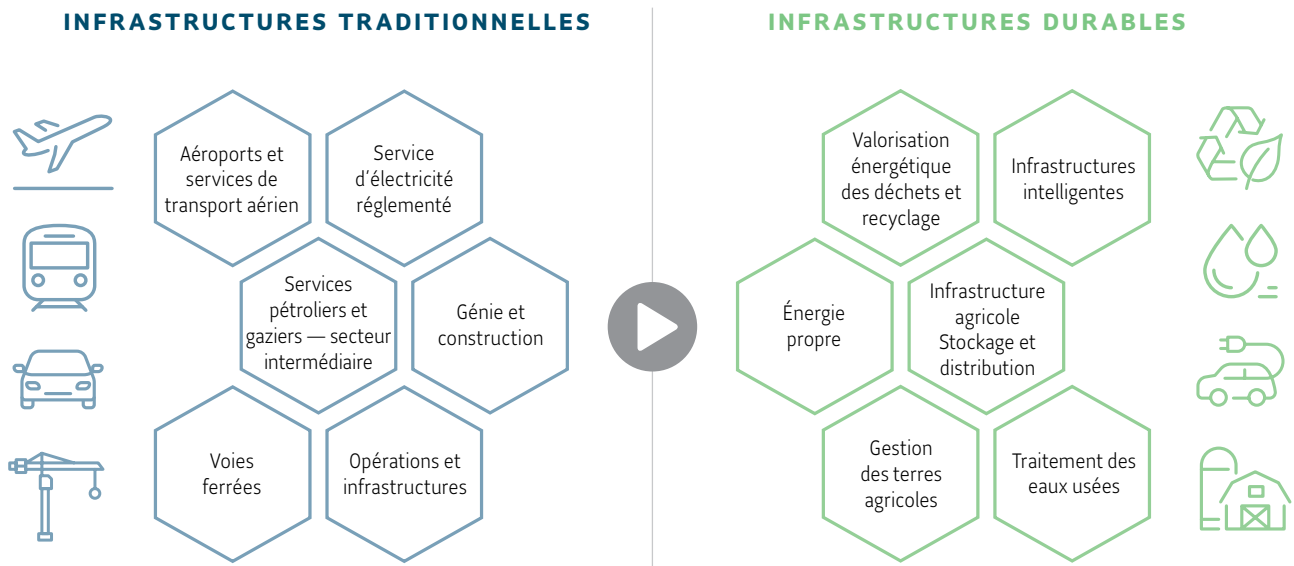
À l'heure actuelle, les faibles taux d'intérêt, les attentes de rendement plutôt modestes et la hausse de l'inflation inquiètent particulièrement les retraités et ceux qui approchent de la retraite. D'une manière ou d'une autre, cette couche démographique doit s'assurer que son revenu de retraite continuera de suivre l'augmentation des coûts des biens et services.

En raison des faibles taux d'intérêt, de l'inflation émergente et des infrastructures vieillissantes, les gouvernements du monde entier accordent la priorité, encore une fois, aux infrastructures pour stimuler l'économie. Cependant, compte tenu du besoin urgent de s'attaquer aux changements climatiques et aux pénuries de ressources, les pays commencent à se détourner des infrastructures classiques, souvent axées sur les combustibles fossiles, pour favoriser des infrastructures écoresponsables. Pensons aux stations de recharge pour véhicules électriques, aux sources d'énergie à faibles émissions de carbone et aux installations améliorées de traitement des eaux, pour ne nommer que ceux-là.



*Les pays se détournent des infrastructures classiques pour favoriser des infrastructures écoresponsables.*

## La transition aux infrastructures durables, une nécessité croissante



**Cette situation présente une nouvelle occasion à trois volets pour les investisseurs en quête de revenu et de croissance du capital à long terme. Investir dans les infrastructures durables permet :**

- 1) de lutter contre les changements climatiques et les pénuries d’approvisionnement dans les secteurs de l’alimentation, de l’eau potable et de l’énergie;
- 2) d’aborder certains enjeux essentiels au bon fonctionnement de la société moderne (hôpitaux, établissements de soins de santé et stockage de données);
- 3) de couvrir le risque d’inflation découlant de la hausse des coûts des biens et services.

### À propos des infrastructures durables

Analysons plus en détail l’émergence des infrastructures durables et ce en quoi elles consistent.

Parmi les gaz à effet de serre qui ont entraîné, et continuent d’entraîner, des changements climatiques, les émissions de carbone restent les plus préoccupantes. Les changements climatiques augmentent la fréquence et la gravité des conditions climatiques extrêmes et des désastres naturels, comme les ouragans, les inondations, la hausse du niveau des océans et les feux de forêt. Pour gérer ces événements dévastateurs, les scientifiques, les organismes de recherche et les dirigeants mondiaux ont tenu des conférences et émis des déclarations politiques, qui ont d’ailleurs fait les manchettes. Le [Protocole de Kyoto](#) et l’[Accord de Paris](#) en sont des exemples. Plus récemment, il y a eu la [COP26](#). En conséquence, la plupart des grandes économies se sont engagées à réduire le carbone qu’elles produisent.

Toutefois, on ne peut pas simplement appuyer sur un bouton pour cesser la production de gaz à effet de serre. Nous devons effectuer la transition vers une économie à plus faibles émissions de carbone. Pour ce faire, nous devons transformer les infrastructures essentielles existantes et trouver des solutions innovantes. Cette situation a mené à la création d’un mouvement en pleine croissance visant à modifier les infrastructures traditionnelles afin d’y intégrer des mesures écoresponsables. L’International Institute for Sustainable Development (IISD, en anglais seulement) est un groupe de réflexion indépendant qui aide les investisseurs à prendre des décisions éclairées concernant le financement des infrastructures.

Selon l'IISD, les infrastructures durables sont celles qui :

réduisent l'empreinte carbone et environnementale	accroissent l'investissement en éducation et en recherche et développement (R et D)
protègent les écosystèmes naturels	créent des emplois
s'avèrent résilientes aux changements climatiques	font preuve de viabilité financière
optimisent l'utilisation des écosystèmes naturels et de leurs « services d'infrastructure »	suscitent un afflux d'entreprises et d'investisseurs nationaux
vont au-delà du simple respect des normes du travail et des droits fondamentaux	accroissent l'investissement étranger et direct
stimulent l'innovation technologique et industrielle	s'avèrent rentables pour les contribuables et les investisseurs <sup>1</sup>

## Qu'est-ce qui stimule la croissance des infrastructures durables?

La croissance de la population, l'industrialisation et l'urbanisation ont entraîné la rareté des ressources en eau et en nourriture. Ce grave problème stimule également la croissance des infrastructures durables. Environ 2,2 milliards de personnes, surtout dans les pays en développement, n'ont pas accès à de l'eau potable gérée de manière sécuritaire<sup>2</sup>. L'ONU estime qu'à l'heure actuelle près de 690 millions de personnes souffrent de la faim. Si cette tendance se maintient, ce nombre dépassera 840 millions d'ici 2030<sup>3</sup>.

En outre, les menaces environnementales que posent les changements climatiques jouent un rôle important dans la croissance des infrastructures durables et ont des conséquences sur la stabilité de l'environnement. Pour atteindre les cibles fixées dans l'Accord de Paris, au moins 65 T\$ US [projection] devront être investis dans les énergies propres et renouvelables et les technologies de réduction du carbone d'ici 2050<sup>4</sup>. Le Groupe d'experts intergouvernemental sur l'évolution du climat (GIEC) a déclaré que pour éviter une catastrophe climatique, les émissions mondiales de carbone « devront avoir été réduites de moitié d'ici 2030 et être égales à zéro d'ici 2050 »<sup>5</sup>. Compte tenu de ces échéances imminentes, des lois précises encouragent la croissance des infrastructures durables. Par exemple, en 2018, le gouvernement fédéral canadien a adopté la *Loi sur la tarification de la pollution causée par les gaz à effet de serre*. Cette loi augmente les redevances sur les combustibles au fil du temps et impose un système de tarification basé sur les émissions de carbone des installations<sup>6</sup>.

<sup>1</sup> IISD. « What is sustainable infrastructure? »; page Web consultée en octobre 2021.

<sup>2</sup> OMS/UNICEF, 2019. Données tirées du site [un.org](http://un.org), novembre 2021.

<sup>3</sup> Nations Unies. « Questions thématiques : Alimentation 2020 ».

<sup>4</sup> International Renewable Energy Agency (IRENA), « Global energy transformation : A roadmap to 2050 (2019 edition) », page 8.

<sup>5</sup> Climate One. « What the 2030 climate deadline really means », 13 mars 2020.

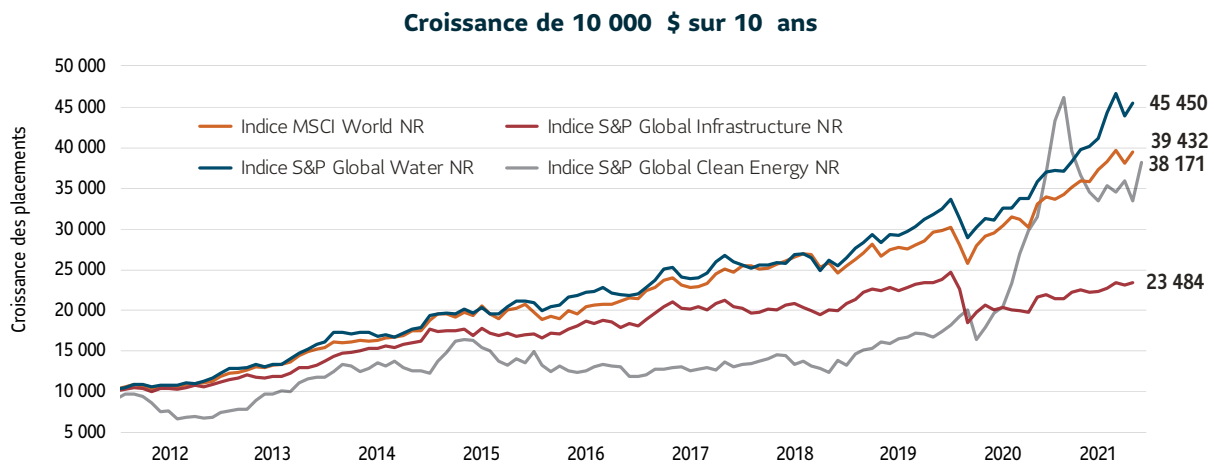
<sup>6</sup> Gouvernement du Canada, site Web de la législation. « Loi sur la tarification de la pollution causée par les gaz à effet de serre »; loi sanctionnée le 6 juin 2019; page Web consultée en novembre 2021.

# Avantages potentiels des placements dans les infrastructures durables

## 1) Potentiel de rendement pour votre portefeuille

Il est faux de penser qu’investir dans les infrastructures durables signifie sacrifier le rendement. En fait, de 2019 à 2021, tous les indices axés sur la durabilité ont surpassé l’indice S&P Global Infrastructure. De plus, en 2021, les fonds durables mondiaux ont enregistré des rentrées de capitaux records et une croissance exponentielle. Les graphiques ci-dessous illustrent la croissance des placements dans des infrastructures durables.

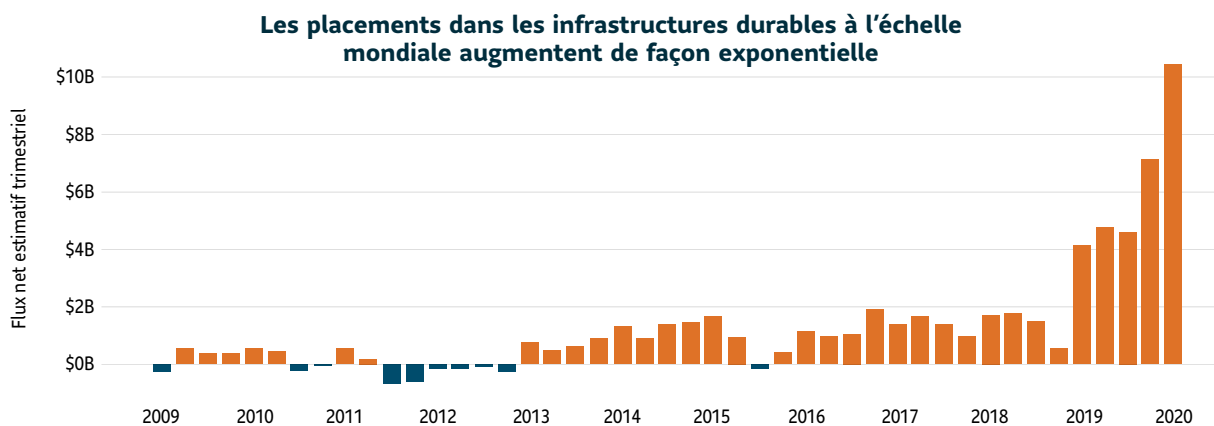
**Graphique 1 : Les indices axés sur la durabilité ont surperformé**



Source : Morningstar Direct, au 30 septembre 2021.

Les montants sont exprimés en dollars canadiens. Le rendement des indices est fourni à titre indicatif seulement et n’est pas représentatif du rendement de tout placement actuel ou futur géré par Placements mondiaux Sun Life. Il n’est pas possible d’investir directement dans un indice. Les rendements sont calculés dans les monnaies indiquées et tiennent compte du réinvestissement de tous les revenus et non des frais d’opération et de l’impôt pour les périodes indiquées. Le rendement réel serait différent, car les placements donnent lieu à des frais qui ne s’appliquent pas dans le cas d’un indice.

**Graphique 2 : Les placements dans les infrastructures durables à l’échelle mondiale ont enregistré des rentrées de capitaux records au T1 de 2020**



Source : Morningstar Direct, au 31 mars 2020. (Impact de l’intégration des facteurs ESG et fonds du secteur durable, tel qu’ils sont définis dans le Sustainable Fund U.S. Landscape Report de 2018. Comprend des fonds liquidés; ne comprend pas des fonds de fonds.)

Note : Le rendement passé n’est pas garant du rendement futur. Les montants sont exprimés en dollars américains.

## 2) Peut aider à répondre à la demande croissante pour un écosystème basé sur la production durable d'aliments, d'eau potable et d'énergie propre

Lorsque de grandes entreprises et d'autres entités investissent dans les infrastructures durables, cela peut aider à financer de nouvelles technologies et des initiatives vertes qui soutiennent la demande croissante d'aliments, d'eau potable et d'énergie propre produits de façon durable. Le projet du Thames Tideway Tunnel, financé par un consortium d'investisseurs institutionnels, est un exemple d'initiative verte. Ce projet vise à mettre à niveau le réseau d'égout de Londres, vieux de 150 ans, pour composer avec l'accroissement de la population. L'objectif est de maintenir la Tamise propre et de la protéger des déversements et des polluants<sup>7</sup>.

## 3) Peut aider à atténuer les effets des changements climatiques

Un des principaux avantages d'investir dans les infrastructures durables est que cela peut aider à atténuer les effets des changements climatiques au fil du temps. Comme nous l'avons mentionné, les changements climatiques augmentent la fréquence et la gravité des conditions climatiques extrêmes et des désastres naturels. Ceux-ci affectent en retour la santé et le bien-être des populations et la stabilité économique en raison des dommages qu'ils occasionnent aux infrastructures. La croissance des sinistres assurés au Canada a atteint plus de 5 G\$ CA au cours des cinq dernières années. Le fait de modifier les infrastructures traditionnelles pour qu'elles deviennent plus durables pourrait aider à protéger les populations des ouragans, des inondations, de la hausse du niveau des océans, des feux de forêt ainsi que des coûts associés au nettoyage et aux réparations à grande échelle. Cela réduira également les émissions de carbone<sup>8</sup>.

## 4) Création d'emplois

Si vous investissez dans les infrastructures durables, vous soutenez la création d'emplois indispensables. Un monde en pleine croissance a besoin de plus d'emplois. De nouveaux emplois sont créés grâce aux nouvelles technologies, à la construction et à la fabrication de nouveaux produits destinés aux infrastructures propres. « Des études ont démontré que pour chaque 1 G\$ US dépensé en travaux de construction, 6 000 années [humaines] d'emploi sont créées »<sup>9</sup>. De plus, pour encadrer ces secteurs, des emplois administratifs sont créés pour les décideurs, les planificateurs, et les responsables de l'approvisionnement, de la réglementation et de la gouvernance. Par exemple, la flambée des emplois verts au Canada constitue une véritable occasion économique. Les récentes données d'ECO Canada pour le secteur environnemental montrent quatre trimestres consécutifs d'augmentation du nombre d'offres d'emploi. Et durant deux trimestres consécutifs, le nombre d'offres d'emploi a dépassé les niveaux d'avant la pandémie. C'est environ 67 230 emplois sur un million d'avril à juin 2021 – une simple période de trois mois<sup>10</sup>.

## 5) Stimulation à long terme des économies

La dette mondiale a atteint des sommets spectaculaires et pourrait encore empirer. Une étude de l'Université de Cambridge prévoit que l'économie mondiale pourrait essuyer une perte de près de 27 T\$ US au cours des cinq prochaines années<sup>11</sup>. De plus, le financement public ne suffit pas à répondre à la demande d'infrastructures durables. Le Forum économique mondial évalue à « 15 T\$ [US] le déficit de financement des infrastructures durables d'ici 2040 »<sup>12</sup>. Par conséquent, compte tenu de la forte corrélation de longue date entre les infrastructures et la santé économique, l'investissement vert pourrait stimuler les économies sur le long terme.

### Les infrastructures durables peuvent contribuer à protéger les populations contre :



OURAGANS



INONDATIONS



ÉLÉVATION DU NIVEAU DE LA MER



FEUX DE FORÊT

<sup>7</sup> Tideway London. Page Web consultée en novembre 2021. Il s'agit ici d'un exemple d'initiative verte, mais pas nécessairement une initiative verte dans laquelle investit le Mandat privé d'infrastructures durables KBI Sun Life.

<sup>8</sup> Delphi Group. « Investing in Green Infrastructure: A Win-Win for Economic Recovery », 16 juillet 2020.

<sup>9</sup> Nasdaq. Collaborateur invité, Mohammad Raafi Hossain, fondateur et chef de la direction de Fasset (en anglais seulement). « Going Green : The Benefits of Sustainable Infrastructure Investments and Technology's Role », 1er octobre 2020.

<sup>10</sup> ECO Canada, octobre 2021.

<sup>11</sup> University of Cambridge Judge Business School, 19 mai 2020.

<sup>12</sup> Forum économique mondial (article en anglais seulement), 11 avril 2019. Bien que l'article n'indique pas un déficit en dollars US, il mentionne une « ... [rencontre de] leaders internationaux à Washington, DC ». Par conséquent, Placements mondiaux Sun Life suppose que les montants sont exprimés en dollars US.

## 6) Les chaînes d'approvisionnement deviennent plus « locales »

Une grande part des projets d'infrastructures durables se déroulent localement. Par exemple, au Canada, les étapes des projets d'infrastructure verte – de la conception à l'achèvement – se déroulent généralement à l'intérieur d'une seule et même province. Cela signifie que ces projets exploitent la force des ressources locales, du début à la fin. Les ressources locales comprennent les consultants techniques et environnementaux, comme les ingénieurs en ressources hydriques et en génie civil, les architectes paysagistes et les métiers spécialisés<sup>13</sup>. Un des principaux avantages d'embaucher des ressources locales du début à la fin est la protection des chaînes d'approvisionnement contre d'éventuelles perturbations et leur capacité d'adaptation devant des problèmes mondiaux. Pensons aux effets défavorables de la pandémie de COVID-19 sur les chaînes d'approvisionnement durant les confinements.

# Comment accéder aux occasions de placement dans les infrastructures durables?

## Voici le Mandat privé d'infrastructures durables KBI Sun Life

### Incarnez le changement. Investissez mieux. Donnez un sens à votre portefeuille.

Le Mandat privé d'infrastructures durables KBI Sun Life donne la possibilité d'investir dans le développement de routes, d'immeubles et d'infrastructures d'énergie propre et d'eau potable en tenant compte des conséquences économiques, sociales et environnementales. Vous pouvez participer au changement dont le monde a besoin et investir dans un avenir meilleur. De plus, le Mandat privé d'infrastructures durables KBI Sun Life est un instrument de couverture contre les effets de l'inflation et procure un revenu stable aux investisseurs qui recherchent d'autres sources de revenu pour leur portefeuille.

#### Faits saillants :

<b>Date de création</b>	Novembre 2021
<b>Profil de risque</b>	Moyen
<b>Objectif du fonds</b>	Appréciation à long terme du capital et protection contre l'inflation, tout en générant un revenu stable
<b>Indice de référence</b>	Indice S&P Global Infrastructure
<b>N<sup>bre</sup> de titres</b>	Portefeuille concentré de 30 à 60 titres
<b>Durabilité</b>	Intégrée directement à l'objectif de placement du mandat

<sup>13</sup> Loc. cit. Delphi Group, note de bas de page no<sup>o</sup>8.

## Avantages



### Excellentes occasions de croissance :

- Conçu pour saisir les occasions de croissance dans les infrastructures durables cotées en Bourse
- Mise sur les infrastructures pour l'eau et les aliments et sur les avancées technologiques dans les sources d'énergie renouvelable, propre et efficace à l'échelle mondiale



### Revenu stable et protection contre l'inflation :

- Source de revenu stable et prévisible grâce à des placements dans des infrastructures durables qui génèrent un revenu
- Actifs offrant aussi une protection contre l'inflation



### Durabilité :

- Facteurs de durabilité intégrés directement à l'objectif de placement
- Intégration des facteurs environnementaux, sociaux et de gouvernance (ESG) au processus de sélection des titres
- Investit principalement dans des actions de sociétés du monde entier qui possèdent ou exploitent des infrastructures durables, ou qui profitent du développement de ces infrastructures

## THÈMES CENTRAUX DE KBIGI

Accroître l'offre et l'accès	Réduire la demande et le gaspillage	Améliorer et assurer la qualité	Construire et réparer les infrastructures
Dessalement Réutilisation de l'eau	Détection des fuites Efficacité de la plomberie	Désinfection Séparation Tests de qualité	Services des eaux Investissements industriels
Énergie éolienne Énergie solaire Biocarburants Valorisation énergétique des déchets	Compteurs intelligents Stockage dans des batteries Électrification des transports Rendement énergétique des immeubles	Réseau électrique et stockage intelligents	Transport d'électricité Sociétés de rendement liées à l'énergie renouvelable
Semences Engrais Entreprises agricoles	Stockage Installations ferroviaires Irrigation efficace	Agriculture de précision Tests de qualité des aliments	Transformation des aliments Installations portuaires

## Mandat privé d'infrastructures durables KBI Sun Life

## Qui est le sous-conseiller KBI?

KBI Global Investors (North America) Ltd. (KBI) appartient au groupe KBI Global Investors Ltd., dont le siège social est à Dublin, en Irlande. Fondé sur le principe de l'investissement responsable, ce groupe spécialisé en gestion des placements bénéficie d'une expertise de calibre mondial au long passé d'innovation. Créé en 1980, KBI gère des portefeuilles d'actions mondiales depuis plus de 35 ans et des stratégies axées sur la durabilité depuis plus de 30 ans.

### Gestionnaires de portefeuille du Mandat privé d'infrastructures durables KBI Sun Life :



**Colm O'Connor**

**18 ans**  
d'expérience dans le  
secteur



**Noel O'Halloran**

**29 ans**  
d'expérience dans le  
secteur



**Martin Conroy, CFA**

**17 ans**  
d'expérience dans le  
secteur



Pour savoir comment intégrer le

### **Mandat privé d'infrastructures durables KBI Sun Life**

à votre portefeuille, communiquez avec votre conseiller ou visitez le site suivant :

visitez [placementsmondiauxsunlife.com](https://placementsmondiauxsunlife.com)

Les placements dans des fonds communs de placement peuvent donner lieu à des courtages, à des commissions de suivi, à des frais de gestion et à d'autres frais. Les investisseurs devraient lire le prospectus avant d'investir. Les taux de rendement indiqués correspondent aux rendements globaux composés annuels historiques qui prennent en compte les variations de la valeur des titres et le réinvestissement de toutes les distributions, mais ne prennent pas en compte les commissions d'achat et de rachat, les frais de placement ni les autres frais optionnels ou l'impôt sur le revenu payable par un porteur de titres, frais qui auraient eu pour effet de réduire le rendement. Les fonds communs de placement ne sont pas garantis, leur valeur fluctue souvent et leur rendement antérieur ne constitue pas une indication de leur rendement futur. Les titres de série F ne sont offerts qu'aux investisseurs admissibles, qui versent des honoraires à leur courtier.

L'information contenue dans le présent document est fournie à des fins informatives uniquement et ne doit en aucun cas tenir lieu de conseils particuliers d'ordre financier, fiscal ou juridique ni en matière de placement. Les points de vue exprimés sur des sociétés, des titres, des industries ou des secteurs de marché particuliers ne doivent pas être considérés comme une indication d'intention de négociation à l'égard de tout fonds commun de placement géré par Gestion d'actifs PMSL inc. ou par l'un ou l'autre des sous-conseillers de ces fonds. Ces points de vue ne doivent pas être considérés comme des conseils en placement ni une recommandation d'achat ou de vente.

Le contenu de ce document provient de sources jugées fiables, mais aucune garantie expresse ou implicite n'est donnée quant à son caractère opportun ou à son exactitude. Ce document peut contenir des énoncés prospectifs concernant l'économie et les marchés, leur évolution future, ainsi que des stratégies ou des perspectives. Les énoncés prospectifs ne garantissent pas le rendement futur. Ils sont de nature spéculative et aucune décision ne doit être prise sur la foi de ces derniers.

Placements mondiaux Sun Life est un nom commercial de Gestion d'actifs PMSL inc., de la Sun Life du Canada, compagnie d'assurance-vie et de la Fiducie de la Financière Sun Life inc. Gestion d'actifs PMSL inc. est le gestionnaire des fonds communs de placement de la Sun Life, des Solutions gérées Granite Sun Life et des Mandats privés de placement Sun Life.

© Gestion d'actifs PMSL inc. et ses concédants de licence, 2022. Gestion d'actifs PMSL inc. est membre du groupe Sun Life. Tous droits réservés.